

# WDC (Web Design Creator) v1.0

Manuel d'utilisation



## **SERISOFT**

Cité des 200 logements Zone Sud Bloc 5 AC 17

Sidi-Bel-Abbès - 22000 Algérie

Web : <http://www.seri-soft.com>

Mail: <mailto:info@seri-soft.com>

Téléphone : +213 48.59.11.38

Mobile : +213 71.93.56.04

## **Table de matière**

<b>PRESENTATION DE WDC</b>	<b>4</b>
<b>PRINCIPE DE WDC</b>	<b>4</b>
<b>FONCTIONNALITES DE WDC</b>	<b>4</b>
<b>CARACTERISTIQUES DE WDC</b>	<b>5</b>
<b>INTERFACE DE WEB DESIGNCREATOR</b>	<b>5</b>
LA BARRE DE BOUTONS	6
MENU DEROULANT	6
LISTE DES ETAPES	7
ESPACE DE TRAVAIL	8
LA PALETTE D'OUTILS	8
<b>FONCTIONNALITES DE WDC</b>	<b>9</b>
BIBLIOTHEQUE DE CHARTES GRAPHIQUES	9
REGLAGE DE LA COULEUR DE LA CHARTE	9
INSERTION D'UN TITRE	9
HABILLAGE D'IMAGES	10
TRAITEMENT DES IMAGES	10
BARRE DE BOUTONS	11
APERÇU	11
EXPORTATION	11
<b>UTILISATION DE WEB DESIGNCREATOR</b>	<b>12</b>
1. CREATION D'UNE NOUVELLE CHARTE GRAPHIQUE	12
2. REGLAGE DE LA COULEUR DE LA CHARTE	13
3. INSERTION D'UNE IMAGE PRINCIPALE	13
4. TRAITEMENTS DE L'IMAGE PRINCIPALE	14
4.1 Réglage de couleur de l'image	14
4.2 Traitement de l'image	14
4.3 Positionnement de l'image	14
4.4 Adoucissement progressif des bords	15
4.5 Alignement de l'image	15
5. MANIPULATIONS DES IMAGES SECONDAIRES	16
6. AJOUT D'UN TITRE	16
7. INSERTION D'UNE BARRE DE BOUTONS	16
8. APERÇU DANS L'INTERNET EXPLORER	17
9. EXPORTATION AU FORMAT HTML STANDARD	17

<b>EXTENSION WDC POUR MACROMEDIA DREAMWEAVER</b>	<b>19</b>
<b>EXTENSION WDC POUR MACROMEDIA FIREWORKS</b>	<b>19</b>
MANUEL D'UTILISATION DE L'EXTENSION WDC POUR FIREWORKS	19

## Présentation de WDC

**WDC** (Web design Creator) est un outil de **Web design** destiné à tous les utilisateurs novices désirant concevoir un **habillage graphique** de qualité professionnelle pour leurs sites web, tout en réduisant considérablement le **coût** de réalisation.

**WDC** est une **solution interactive très facile et très rapide**, Il se base sur une bibliothèque de modèles de chartes graphiques et sur une panoplie de fonctionnalités de traitements graphiques très élaborées, avec **WDC** vous pouvez créer un look attrayant pour votre site web en un temps record.

## Principe de WDC

WDC est constitué des 3 composantes suivantes :

1. Le logiciel **WDC** permettant de créer une charte graphique personnalisée de l'exporter dans un format HTML standard.
2. Une extension **Macromedia Dreamweaver** destinée aux créateurs de contenu HTML, cette extension permet d'utiliser **WDC** directement à partir de Dreamweaver.
3. Une extension pour Macromedia Fireworks destinée aux webdesigners, cette extension permet d'exporter directement une charte graphique découpée avec son modèle HTML sous forme d'un kit graphique (extension \*.wdp) pour **WDC**.

## Fonctionnalités de WDC

1. Choisir le **style** de votre future charte graphique à partir d'une bibliothèque de chartes.
2. Régler la **teinte de couleur** de la charte.
3. Ajouter un logo
4. Intégrer une image principale et plusieurs images secondaires.
5. Régler la transparence et la teinte de couleur des images.
6. Redimensionner et repositionner librement les images.
7. Insérer une barre de boutons à partir d'une bibliothèque de boutons.
8. Régler la couleur et la transparence des boutons.
9. Insérer un titre pour votre site.
10. Vous pouvez à n'importe quel moment recommencer n'importe quelle étape parmi les précédentes et faire les modifications nécessaires sur la charte.

11. Visualiser un aperçu de votre charte.
12. Exporter votre charte dans un format HTML modifiable par un éditeur HTML standard.

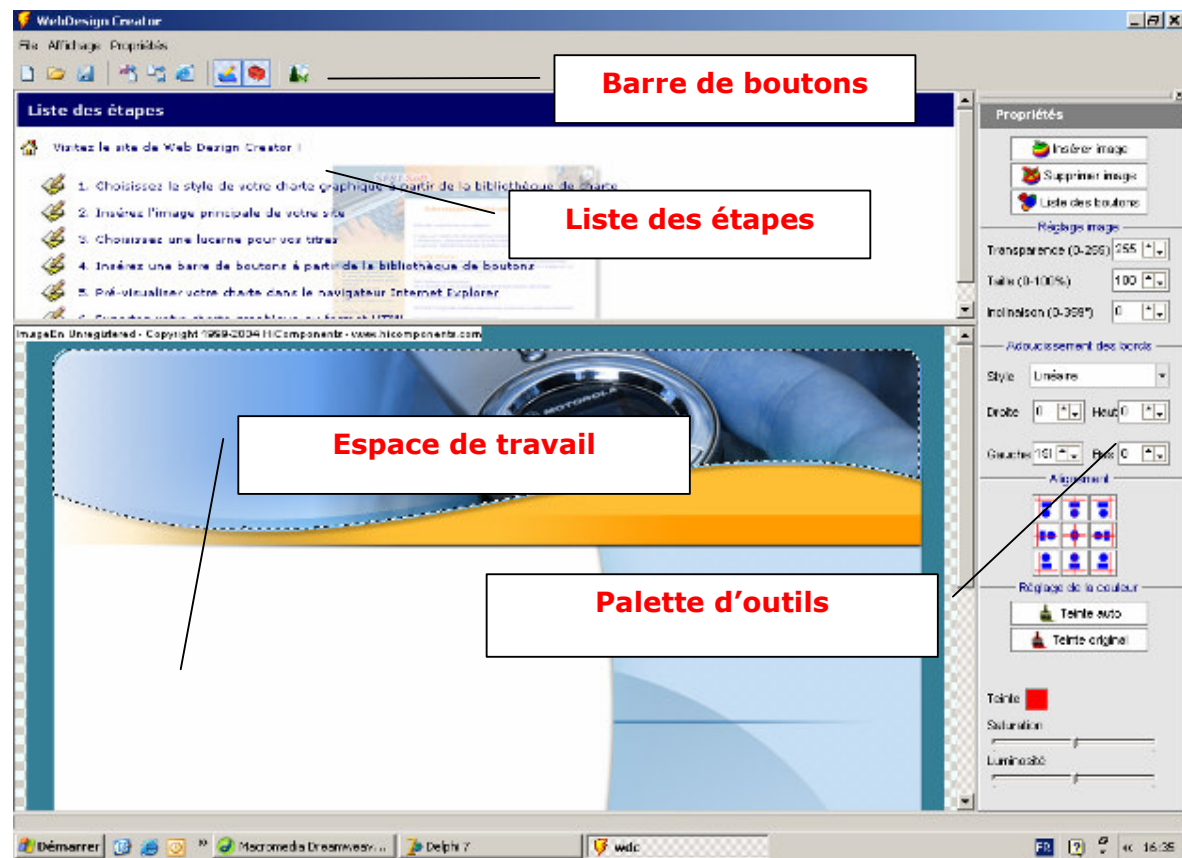
## Caractéristiques de WDC

Caractéristiques générales de WDC	
➤ Compatible Windows	➤ Titre pour le site
➤ Interface graphique simple et conviviale	➤ Barre de boutons personnalisée
➤ Une bibliothèque de style de chartes graphiques extensible	➤ Exportation au format Html standard
➤ Une bibliothèque de boutons extensible	➤ Fonction pour l'installation d'un nouveau kit graphique (charte graphique)
➤ Importation d'image au format standard (jpg, bmp, png 32 bits, psd ...etc.)	➤ Boutique de charte graphique pour WDC en ligne
➤ Réglage de la teinte de couleur de la charte	➤ Extensibilité avec <b>Macromedia Dreamweaver et Fireworks</b>
➤ Habillage de la charte par une image principale et plusieurs images secondaire	
➤ Réglage de la teinte de couleur, de la transparence, de la position et de la taille des images	

## Interface de Web designCreator

L'interface de **Web designCreator** est composée des éléments suivants :

1. Une barre de boutons de raccourcis
2. Une liste d'étapes
3. Une palette d'outils
4. Un espace de travail



Interface de Web designCreator

## La barre de boutons



Contient les boutons de raccourcis suivant :

1. Nouvelle charte graphique
2. Ouvrir une charte graphique
3. Enregistrer la charte graphique
4. Exporter la charte graphique en HTML
5. Aperçu de la charte dans l'explorateur Internet
6. Visualiser ou cacher la liste des étapes
7. Visualiser ou cacher la palette d'outils.

## Menu déroulant

Contient toutes les commandes de WDC. Il est organisé autour des 4 sous-menus suivant :

## Menu Fichier

Contient les commandes standards suivantes :

- Nouvelle charte graphique
- Ouvrir une charte graphique
- Enregistrer charte graphique
- Installer une nouvelle charte graphique
- Prévisualiser la charte dans l'explorateur Internet
- Exporter la charte au format HTML
- Quitter WDC

**Menu Propriétés** : c'est l'équivalent de la palette d'outils de **WDC** en forme de menu (voir "la palette d'outils" plus bas).

**Menu Affichage** : permet de visualiser ou de cacher la liste des étapes ainsi que la palette d'outils.

**Menu Aide** : pour accéder à l'aide en ligne de WDC.

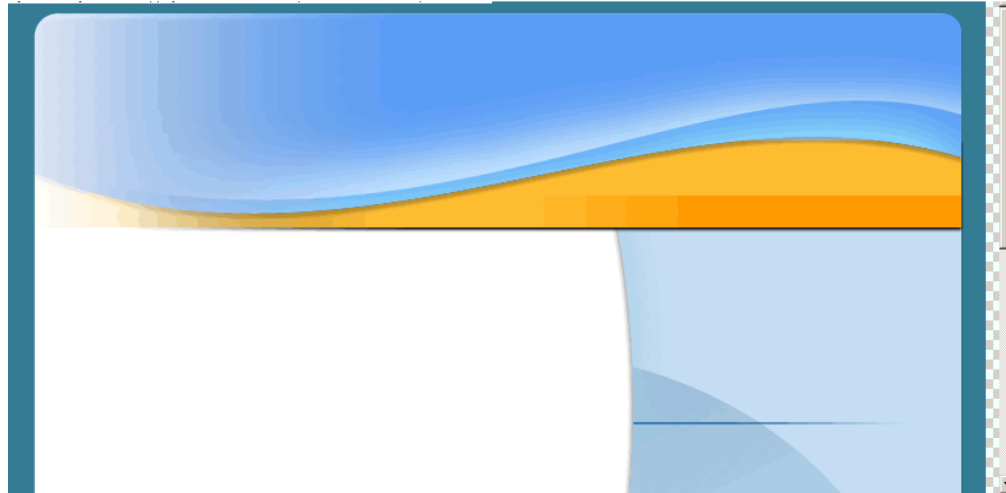
## Liste des étapes

L'utilisateur est guidé pas à pas par cette liste pour réaliser les différentes étapes logiques pour créer un habillage graphique pour son site Web avec **WDC**.



## Espace de travail

C'est une vue éditable du site tel qu'il se présentera sur Internet, à travers cet espace l'utilisateur pourra effectuer toutes les manipulations élémentaires sur sa charte et avoir un aperçu de celle-ci à n'importe quel moment.



## La palette d'outils

Permet de visualiser et de modifier les différentes propriétés des éléments (charte, logo, titre, images et barre de boutons) de la charte graphique. Le contenu de cette palette s'adapte dynamiquement et automatiquement selon l'élément sélectionné.



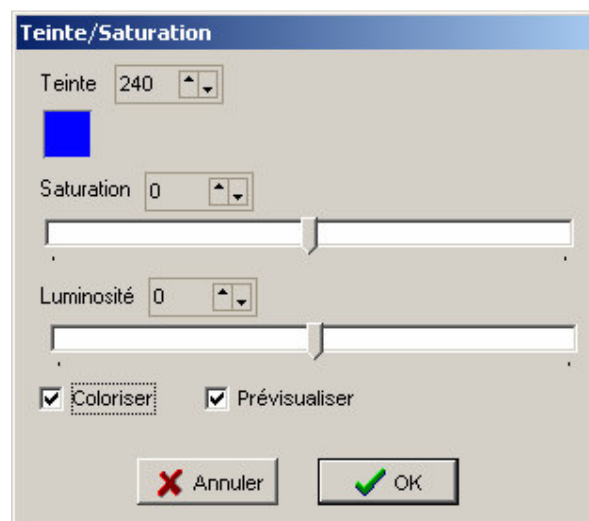
## Fonctionnalités de WDC

### Bibliothèque de chartes graphiques

WDC intègre par défaut une bibliothèque de chartes graphiques et une bibliothèque de boutons , d'autres modèles de chartes graphiques et de boutons seront disponible dans la boutique **on-line** de WDC qui sera actualisée régulièrement.

### Réglage de la couleur de la charte

C'est l'une des fonctionnalités les plus importantes de **WDC**, elle permet de définir la couleur de base de la charte (teinte, saturation et luminosité); Une autre option par ailleurs permet de revenir à la teinte initiale de la charte, il s'agit de l'option « **Rétablir la couleur d'origine** ».



Réglage de la couleur de la charte avec **WDC**

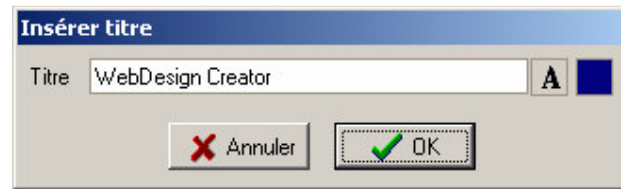
L'option **Coloriser** permet de régler la teinte de la charte dans un seul ton de couleur.

L'option **Prévisualiser** permet d'avoir un aperçu du réglage de la charte en temps réel.

### Insertion d'un titre

Vous pouvez avec WDC ajouter un titre en mode texte pour votre site, dans la fenêtre illustrée ci-dessous vous pouvez :

- 1.Saisir le texte du titre.
- 2.Définir la police de caractère du titre.
- 3.Définir la couleur du titre.



Insertion d'un titre avec WDC

## Habillage d'images

**WDC** offre la possibilité d'habiller la charte avec un logo et des images aux formats standards (jpg, bmp, png, tif, etc), une image principale et plusieurs images secondaires peuvent être insérées à partir de l'explorateur de fichiers Windows, les images s'intègrent à l'intérieur des **masques**<sup>1</sup> définis dans la charte graphique.

## Traitement des images

Plusieurs traitements sont possibles sur une image à savoir :

- Réglage de la **transparence** globale de l'image.
- Réglage de la **teinte** de l'image pour obtenir une image homogène avec la couleur de la charte.
- Réglage **automatique** de la teinte de l'image pour homogénéiser la teinte de l'image avec à celle de la charte automatiquement.
- Rétablir la **couleur d'origine** de l'image pour revenir au réglage de couleur initial de l'image.
- Une option **Coloriser** permet de régler la teinte de l'image dans un seul ton de couleur.
- Réglage de la **saturation** et de la **luminosité** des images.
- **Dimensionnement** et **positionnement** des images : les images peuvent être redimensionner par la palette d'outils et positionner librement sur la charte avec la souris.
- **Transparence** : permet de fondre l'image progressivement avec la charte par **adoucissement** des bords de l'image avec le fond, ça permet d'obtenir un effet visuel plus agréable.
- **Adoucissement des contours de l'image**
- **Alignement** des images par rapport au masque associé à l'image.

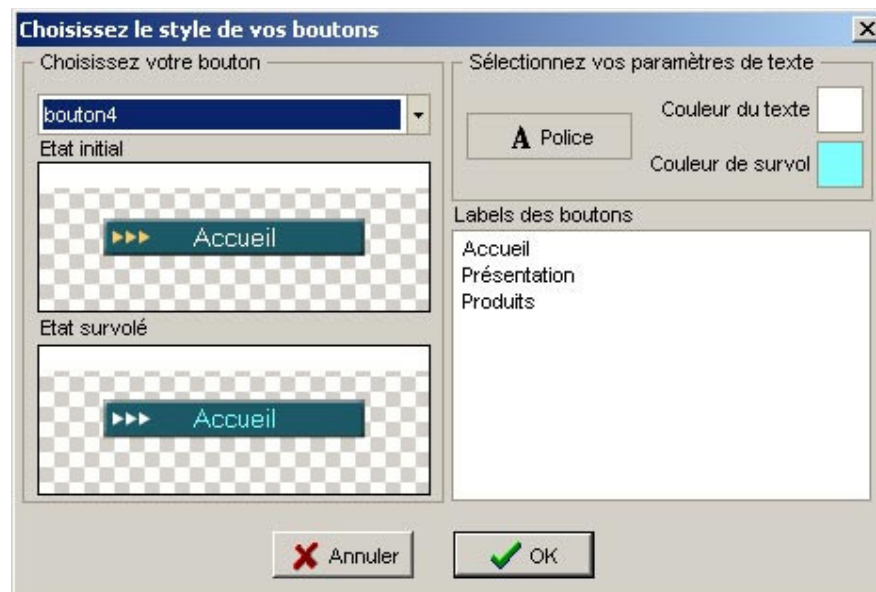
---

<sup>1</sup> Masque : est une zone de forme quelconque pouvant contenir une image d'habillage.

## Barre de boutons

WDC offre la possibilité d'insérer une barre de boutons personnalisée, dans la fenêtre de création de la barre de boutons vous avez la possibilité de :

- 1.Choisir le modèle de boutons dans une bibliothèque de boutons , avec aperçus de l'état initial et de l'état survolé du bouton.
- 2.Choisir la police de caractère des labels boutons.
- 3.Choisir la couleur de texte des labels boutons.
- 4.Choisir la couleur de survol des labels boutons.
- 5.Saisir la liste de labels boutons.
- 6.Réglage de la couleur du bouton.



Création d'une barre de boutons avec WDC

## Aperçu

A n'importe quel moment on peut visualiser un aperçu de la charte dans l'explorateur Internet.

## Exportation

Une fois la charte est prête, on peut exporter le tout dans un format HTML standard modifiable par un éditeur HTML professionnel comme Microsoft Frontpage , Macromedia Dreamweaver ou autres.

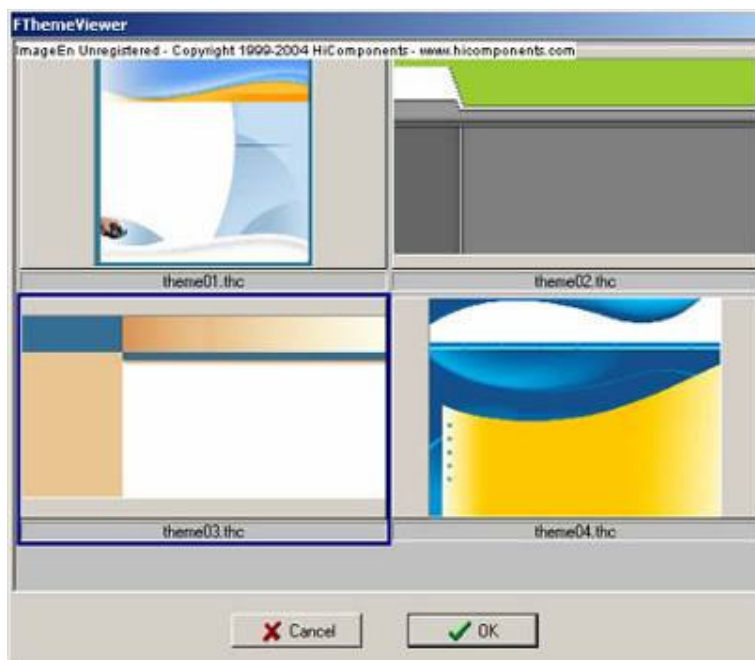
## Utilisation de Web designCreator

Pour mieux comprendre comment utiliser **WDC**, nous allons voir à travers un exemple comment créer pas à pas une charte graphique avec **WDC**.

### 1. Création d'une nouvelle charte graphique

Avant de commencer la création de la charte graphique il faudra créer une nouvelle charte graphique vide par la commande menu **Fichier > Nouvelle charte** ou par le bouton de raccourci correspondant, suite à cette opération la liste des étapes s'affichera.

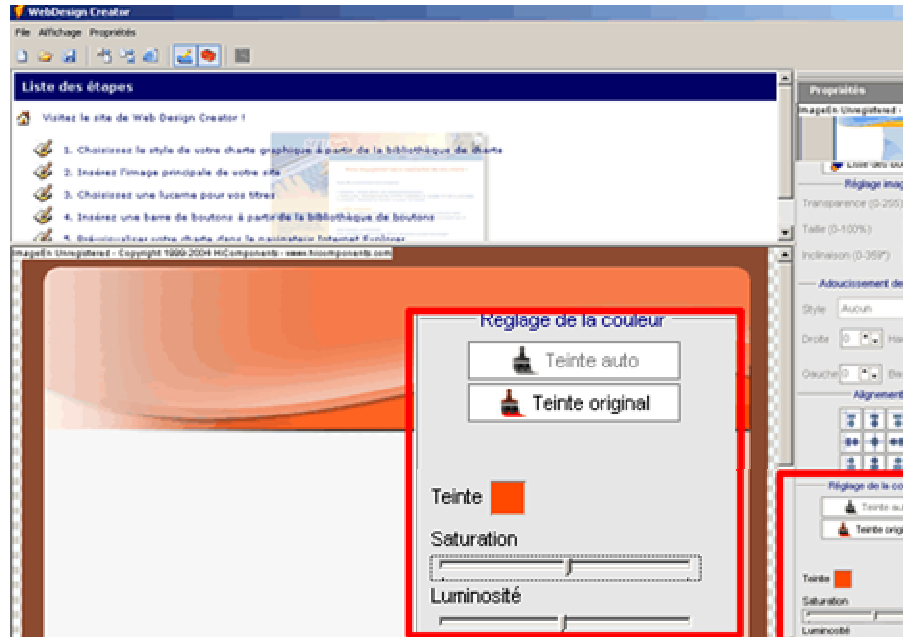
La première étape consiste à sélectionner un style de charte graphique parmi ceux disponibles dans la bibliothèque des chartes graphiques.



La bibliothèque de chartes graphiques est présentée sous forme d'une vue de « **Miniatures** », pour en sélectionner une il suffit juste de double cliquer sur l'une des miniatures avec la souris.

## 2. Réglage de la couleur de la charte

La première étape consiste à personnaliser la couleur de la charte en utilisant les outils d'ajustement de couleur disponible dans **la palette d'outils** ou dans le menu **commandes**, comme indiqué dans la figure ci-dessous.



- **Teinte** : permet de sélectionner dans le nuancier de couleurs une couleur de base pour la charte.
- **Saturation** : pour régler le niveau de saturation de la charte
- **Luminosité** : pour régler le niveau de luminosité de la charte
- **Couleur d'origine** : cette commande permet de revenir à la couleur d'origine après des ajustement de couleur effectués sur la charte

## 3. Insertion d'une image principale

La deuxième étape consiste à insérer une image principale **à l'intérieur** d'un masque défini dans la charte graphique, selon la charte le masque peut se situer sur la partie supérieure du site ou sur la droite ou bien sur la gauche. C'est à travers cette image qu'on va caractériser (particulariser) notre site.

On peut procéder de l'une des façons suivantes :

1. Directement à travers la barre des boutons de raccourcis 

Manuel d'utilisation de WDC (Web design Creator)

2. Par le menu **Commandes > insérer image**

3. Par la palette d'outils en cliquant sur le bouton **insérer image**

## 4. Traitements de l'image principale

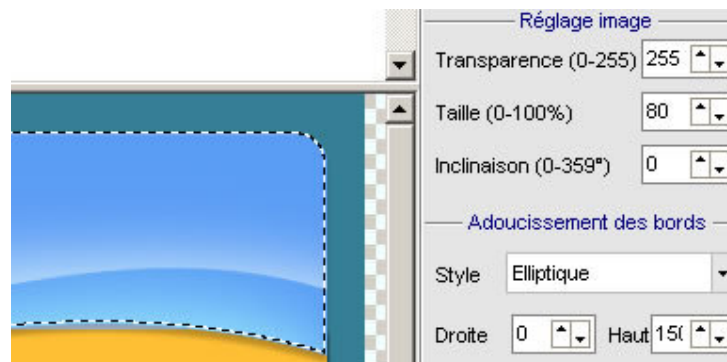
### 4.1 Réglage de couleur de l'image

Le réglage de la couleur de l'image se fait avec le même principe que celui de la charte graphique (voir **Réglage de la couleur de la charte**).

### 4.2 Traitement de l'image

Les traitements d'images suivant peuvent être effectués en utilisant la palette d'outils ou le **menu Commandes** :

- Réglage de la transparence
- Réglage de la taille de l'image
- Définition d'un angle d'inclinaison de l'image



Traitement d'une image avec WDC

### 4.3 Positionnement de l'image

Le positionnement de l'image à l'intérieur du masque qui lui est associé se fait directement sur l'espace de travail en utilisant la souris de la façon suivante :

1. Sélectionner l'image en cliquant sur le bouton gauche de la souris, un cadre de sélection apparaîtra pour faciliter le positionnement de l'image sur la charte.
2. Maintenir le bouton de la souris enfoncé et déplacer la souris sur l'espace de travail jusqu'à la position voulue.

3. Relâcher la souris pour fixer l'image sur la position de la souris.

#### 4.4 Adoucissement progressif des bords

Trois (3) styles d'adoucissement sont disponibles dans la palette d'outils et également dans le **menu commande**:

- **Linéaire** : permet de faire un adoucissement progressif par la droite, par la gauche, par le haut et par le bas.



- **Rectangulaire** : permet de faire un adoucissement rectangulaire en spécifiant la largeur et la hauteur du rectangle.
- **Elliptique** : permet de faire un adoucissement de l'image sous forme d'ellipse, il faut préciser la largeur et la hauteur du cadre délimitant l'ellipse comme indiqué dans la figure ci-dessous.



#### 4.5 Alignement de l'image

L'image peut être alignée par rapport à son **masque** par les boutons d'alignements disponibles dans la **palette d'outils**.

On peut aligner l'image par rapport au masque soit :

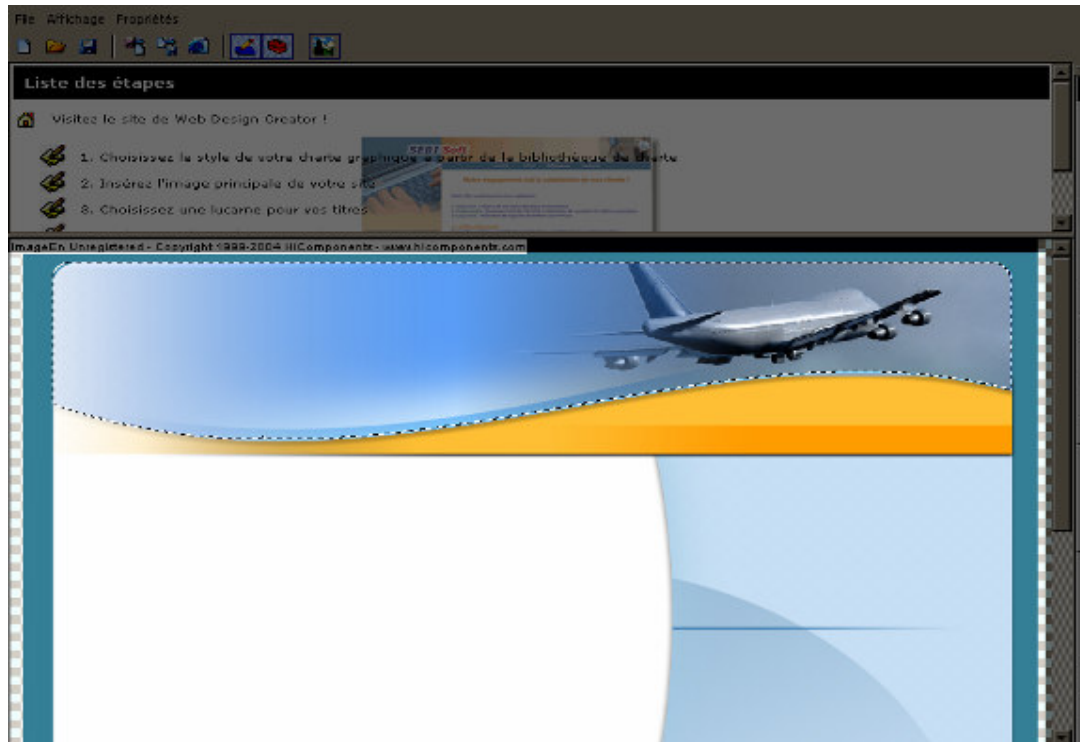
1. En haut à droite
2. En haut au centre
3. En haut à gauche
4. Au milieu à gauche
5. Au milieu au centre
6. Au milieu à gauche
7. En bas à gauche

Manuel d'utilisation de WDC (Web design Creator)

8. En bas au centre
9. En bas à droite.

Ces mêmes commandes sont accessible dans le **menu commande** également.

Voici un aperçu d'un exemple de charte avec une image principale après traitements :



## 5. Manipulations des images secondaires

Une ou plusieurs images secondaires peuvent être ajoutées et traitées de la même façon que l'image principale.

## 6. Ajout d'un titre

Pour ajouter un titre sélectionner l'étape "ajouter un titre à votre site" dans la liste des étapes, ensuite cliquer sur le bouton "**Insérer titre**", dans la fenêtre qui apparaîtra vous devez saisir votre titre et définir la couleur et la police du titre.

## 7. Insertion d'une barre de boutons

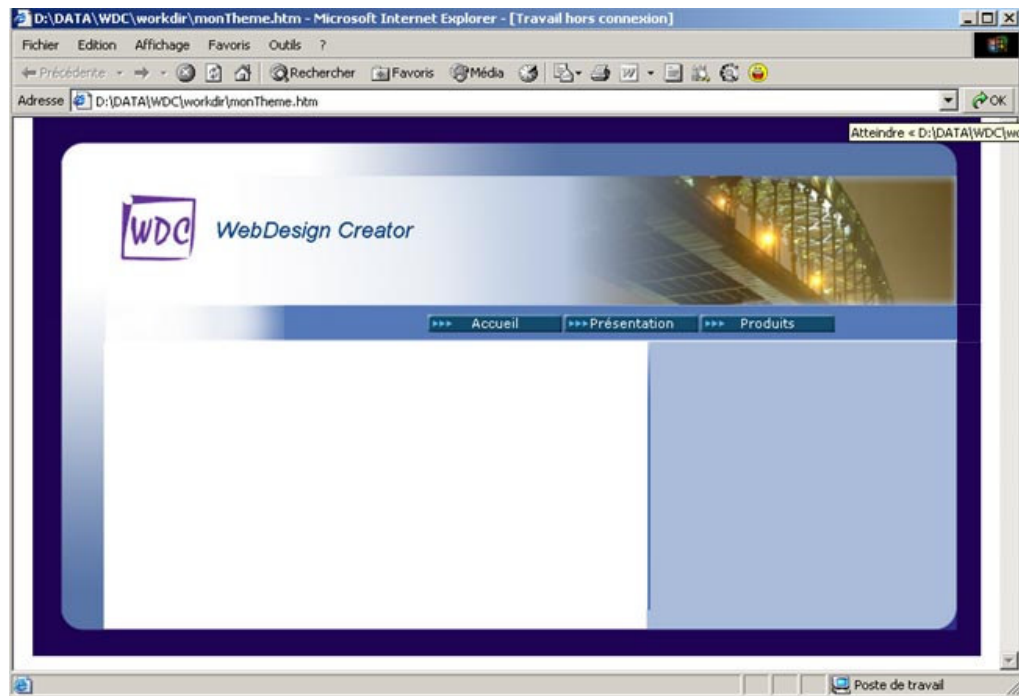
Maintenant on peut ajouter une barre de boutons pour notre site, pour cela sélectionner l'étape correspondante dans la liste des étapes ensuite cliquer sur le bouton **barre de boutons** dans la palette d'outils.

Manuel d'utilisation de WDC (Web design Creator)

Après insertion de la barre de boutons vous pouvez redimensionner la taille du bouton et ajuster sa couleur comme pour les images.

## 8. Aperçu dans l'Internet explorer

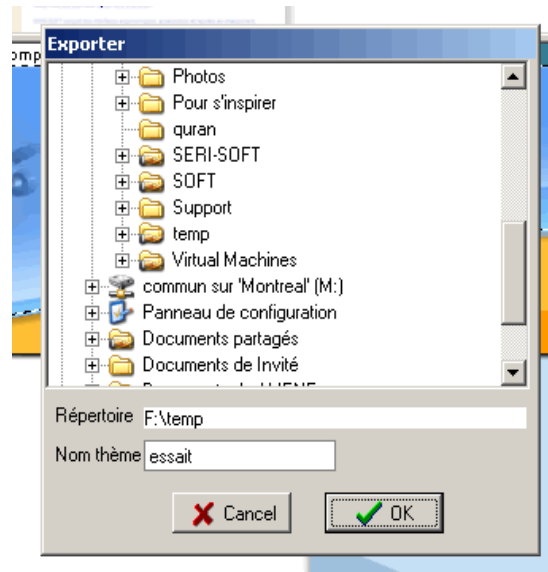
On peut obtenir un aperçu de la charte dans le navigateur Internet à n'importe quel moment en cliquant sur le bouton **aperçu** 



## 9. Exportation au format HTML standard

La dernière étape pour finaliser la création de notre charte personnalisée consiste à l'exporter (avec les images et les boutons) dans un format HTML standard, et ce, pour pouvoir éditer le contenu de notre site avec un éditeur HTML standard.

Pour exporter une charte il faut saisir un nom pour la charte et choisir un répertoire pour l'enregistrer comme illustré dans la figure ci-dessous.



Après exportation on trouvera dans le répertoire d'exportation un fichier HTML portant le nom de la charte ainsi qu'un sous répertoire nommé **Interface** contenant tous les éléments de celle-ci, ces éléments représentent les différentes **découpes (slices)**, ces derniers sont optimisées afin de limiter le temps de téléchargement du site.

La charte est maintenant prête pour l'édition de contenu, le fichier HTML généré servira de modèle de base pour éditer le contenu du site sur un logiciel d'édition HTML standard comme Microsoft Frontpage ou Macromedia Dreamweaver.

Afin de gagner encore plus de temps pour la production de site, nous avons développé une extension pour Macromedia Dreamweaver qui est l'un des outils les plus puissants et surtout le plus utilisé pour l'édition HTML, c'est ce que nous allons voir dans la rubrique qui suit.

## Extension WDC pour Macromedia Dreamweaver

### Automatiser la création et la mise à jour du look de vos sites Web !

L'extension WDC pour Dreamweaver permet de créer un design personnalisé pour vos sites Web directement par WDC sous la forme de modèles Dreamweaver (.dwt).

L'intérêt principal de l'utilisation du principe de modèle est que les pages créées avec un modèle restent associées à ce dernier, lorsque vous créez ou vous modifiez un modèle avec WDC, la conception de toutes les pages de votre site appliquées à ce modèle est immédiatement mise à jour.

Grâce à l'extension WDC pour Dreamweaver vous allez accroître votre **productivité** et réduire les **coûts** relatifs à la création de vos projets web.

## Extension WDC pour Macromedia Fireworks

Cette extension est destinée au créateur de chartes graphiques, avec cette extension vous pouvez exporter vos chartes graphiques directement depuis Macromedia Fireworks, sous forme de kits graphiques pour **WDC** (".wdp" Web designCreator package)

### Manuel d'utilisation de l'extension WDC pour Fireworks

1. Création des calques masques : un masque est une forme quelconque de couleur de remplissage noir et sans contour, le masque servira dans **WDC** comme une zone pouvant contenir des images d'habillage. Les calques masques doivent obligatoirement être nommés respectivement masque1, masque2 ...etc.
2. Création des découpes
3. Intégration de la charte découpée au format HTML dans un éditeur HTML
4. Pour les boutons il faut utiliser la commande Dreamweaver "**Insérer une image survolée**" et entourer le code html représentant le bouton à dupliquer par les deux balises **<!--BEGIN\_WDC\_BUTTON1-->** et **<!--END\_WDC\_BUTTON1-->**, comme dans l'exemple suivant :

```
<!--BEGIN_WDC_BUTTON1-->
<td>
<a href="#" onMouseOut="MM_swapImgRestore()"
onMouseOver="MM_swapImage('WDC-button','REP_INTERF/WDC-
button-hover.png',1)">
</a>
<td>
<!--END_WDC_BUTTON1-->
```

**Important !** *REP\_INTERF* représente le répertoire des découpes (des slices).  
WDC se sert de ce code pour dupliquer les boutons.

5. Création d'un calque nommé "bouton" pour définir l'état initial des boutons.
6. Création d'un calque nommé "bouton-hover" pour définir l'état survolé des boutons.
7. Création de trois découpes nommées respectivement "WDC-button" , "WDC-title" et "WDC-logo" servant de zone pour contenir la barre des boutons, le titre et le logo respectivement.
8. Exportation de la charte graphique avec la menu "Commandes->Exporter WDC" , pour ce faire il faut :
  - a. Saisir le nom de la charte
  - b. Entrer le chemin du fichier Html de la charte
  - c. Cocher les options d'exportations pour exporter les boutons et/ou la charte
  - d. Spécifier le répertoire d'installation de WDC s'il n'apparaît pas automatiquement.
  - e. Cliquer sur le bouton "exporter" pour exporter la charte sous forme d'un kit graphique ayant l'extension ".wdp" qui doit être installer dans la bibliothèque de chartes de WDC.

### **Important !**

Lors de l'utilisation de l'extension Fireworks il faut respecter les points suivants:

1. il faut que les découpes (slices) soit au format .png
2. il faut nommer les découpes (les slices) dans le fichier de la charte .png et garder les mêmes noms dans le fichier .htm correspondant